



**ÜLEVAADE
KARUSLOOMAKASVATUSEST
EESTIS**

SISUKORD

1. Sissejuhatus	3
1.1 Eesti karusloomafarmid	4
1.2 Karuslooma elutsükel	5
1.3 Hukkamine	5
2. Karusloomafarmide majanduslik olukord	6
2.1 Töötajate arvu vähenemine	6
2.2 Kahjum	6
2.3 Naha teekond	6
3. Loomade heaoluprobleemid	7
3.1 Naaritsad	8
3.2 Rebased	9
3.3 Ülearetatud sinirebased	10
3.4 Tšintšiljad	11
4. Keskkond ja tervis	12
5. Avalik arvamus Eestis	13
6. Moetööstuse suund karusnahast loobumise poole	13
7. Teised riigid	14
8. Nähtamatute Loomade ettepanek Eesti jaoks	15



Nähtamatud Loomad on 2017. aasta kevadel tegevust alustanud loomakaitseorganisatsioon, mille eesmärgiks on parandada loomade heaolu loomatööstuses aidates suurt hulka loomi võimalikult efektiivselt. Me seisame põllumajandusloomade parema kaitse eest ja tutvustame võimalusi, kuidas nii tarbijad, ettevõtted kui poliitikakujundajad saaksid astuda loomasõbralikke samme. Kui teistes valdkondades soovib Nähtamatud Loomad oma tegevusega loomade pidamistingimusi parandada (näiteks, et munatööstuse kanad ei peaks elama pisikestes puurides), siis karusloomakasvatuste puhul oleme võtnud eesmärgiks aidata kaasa võimalike üleminekumehhanismidega tööstuse tegevuse lõpetamisele.

Kuigi karusnahk oli pikalt inimesele parim viis end pakase eest kaitsmiseks, on see tänapäeval muutunud – laialt on saadaval soodsamaid, efektiivsemaid ning keskkonnasõbralikumaid materjale. Kasukate asemel on karusnahatööstus ümber orienteerunud mütsituttide, jopekraede ning võtmehoidjate tootmisele. Karusnahast on saanud luksuskaup, millel pole elulist tähendust. Terves maailmas arutletakse üha enam, kas karusnahatööstus on ikka tegevusala, millega inimkond peaks nii eetiliste kui keskkondlike probleemide kiuste jätkama. Paljud Euroopa riigid on juba praegu karusloomakasvatuse kas täielikult või osaliselt keelustanud.¹

Ka Eestis on karusloomafarmide tegevuse lõpetamist riiklikul tasandil mitu korda arutatud ning üha suurem osa Eesti inimestest usub, et karusloomakasvatus ei ole tänapäevastes tingimustes enam ei õigustatud ega vajalik.

¹ <https://bit.ly/2WbTs2L>

1.1 EESTI KARUSLOOMAFARMID

Karusloom on loom, keda kasvatatakse karvkattega pargitava naha saamiseks kommertslikel eesmärkidel. Eestis üksnes karusloomadena kasvatatavad liigid on rebase, mingid (ehk Ameerika naaritsad) ja tšintšiljad. Küülikute karusnahk on Eestis enamasti liha kõrvalprodukt. Karusloomana kasvatatavate loomade arv Eestis on viimastel aastatel drastiliselt vähenenud – kui 2014. aastal oli Maaülikooli läbiviidud karusloomakasvatuse uuringu² hinnangul Eestis umbes 170 000 karuslooma, siis Veterinaar- ja Toiduameti (VTA) 2019. aasta andmete järgi võib hinnata praeguseks karusloomade arvuks Eestis hooaja kõrghetkel vaid umbes 15 000 looma.

Umbes 95% Eesti karusloomadest kasvavad soomlastele kuuluvas Eesti suurimas farmis AS Balti Karusnahk. Täpne karusloomafarmide arv Eestis ei ole teada, ent VTA 2016 – 2018 aasta andmetest lähtudes võib järeldada, et lisaks Karjakülas asuvale suurele AS Balti Karusnahk rebase- ja mingifarmile tegutseb Eestis aktiivselt veel umbes kümme pisikest tšintšiljafarmi, kus loomade arv jääb igas farmis keskmiselt alla paarisaja.



1.2 KARUSLOOMA ELUTSÜKKEL

Nahaloomade rebaste ja minkide elutsükkel karusloomafarmis on umbes pool aastat – kevadel sünnivad pojad ning hilissügisel saadetakse nad nülgimisele. Tšintšiljad hukatakse 8-12 kuu vanusena. Põhikarjas (tõuaretuseks väljavalitud loomad) on keskmiselt umbes neljandik loomadest ning nende eluiga on mõnevõrra pikem.

1.3 HUKKAMINE

Rebased tapetakse Eesti karusloomafarmides elektrišokiga, kus vardad pannakse samaaegselt nende suhu ja pära kusse. Mingid hukatakse gaasikambris. Tšintšiljade puhul on hukkamiseks kaks laialtlevinud meetodit – mürgisüst või kaelamurdmine.

AS Balti Karusnahk farm 2018. aasta novembris



² <https://bit.ly/2Cn47zn>

2. KARUSLOOMAFARMIDE MAJANDUSLIK OLUKORD

2.1 TÖÖTAJATE ARVU VÄHENEMINE

Koos loomade arvuga karusloomafarmides on drastiliselt vähenenud ka töötajate arv karusnahkade tootmise sektoris. Kui 2015. aastal oli Eesti suurimas karusloomafarmis AS Balti Karusnahk töötajaid 73, siis 2019. aasta jaanuaris oli alles vaid 30³. Pisikestes tšintšiljakasvatustes töötas Maaülikooli uuringu hinnangul 2015. aastal kokku umbes 20 inimest⁴, kuid kuna ka tegutsevate tšintšiljafarmide arv on viimaste aastate jooksul VTA andmetest lähtudes pea poole võrra vähenenud, siis võib hinnanguliselt öelda, et kogu Eesti karusnahasektoris on aastal 2019 hõivatud **kokku umbes 40 inimest**.

2.2 KAHJUM

AS Balti Karusnahk esindaja Marge Tiiduse sõnul on Eesti suurim farm viimase kolme aastaga teeninud miljonitesse eurodesse küündivat kahjumit.⁵ Kui üheks võimalikuks lahenduseks karusloomade elutingimuste parandamiseks on välja pakutud kõrgemaid heaolunõudeid, siis majandusliku jätkusuutlikkuse mõttes ei ole see lahendus võimalik ning tooks kaasa farmide tegevuse lõppemise.

2.3 NAHA TEEKOND

Eestis kasvatatud karusloomade nahad lähevad peaaegu 100% ulatuses ekspordi ning seega Eesti inimestele pärast farmist väljumist enam tööd ei paku. Mingi- ja rebasenahad müüakse maha Saga Furs oksjonil Helsingis ning tšintšiljanahad Taanis Kopenhagen Fur oksjonil (Eesti Maaülikooli Karusloomakasvatuse uuring; 2016).⁶

3. LOOMADE HEAOLUPROBLEEMID

Nii rebaste, minkide kui ka tšintšiljade vaatlustest karusloomafarmides on tuvastatud palju stereotüüpset käitumist (otsese eesmärgita korratav käitumine), mis viitab loomade pidevale stressiseisundile ja heaoluprobleemidele.⁷

3.1 NAARITSAD

Hetkel kehtiv määrus karuslooma pidamise kohta⁸ sätestab, et naaritsa puuris peab olema ruumi ühe looma kohta 0,255 m². Karusloomade puurid on traatvõredest, et nende väljaheited saaksid otse maapinnale kukkuda. Minkidel kui pooleldi veelise eluviisiga loomadel puudub oma lühikese elu jooksul igasugune kokkupuude veega ning võimalus ujuda. Euroopa Komisjoni karusloomade heaolu uuringu järgi⁹ kahjustavad antud tingimused naaritsate heaolu, kuna ei taga tähtsate vajaduste rahuldamise võimalusi. Kõige suuremateks probleemideks on piiratud liikumisvõimalus ning tegevuse puudumine – naaritsad ei saa ronida, tunnelitesse pugeda ega ujuda. Samuti on neil looduses isolatsioonis elavatel loomadel karusloomafarmi tingimustes võimatu vältida sotsiaalset kontakti teiste loomadega, mis tekitab stressi ja toob kaasa agressiivsust ning enesevigastamist.¹⁰



³ <https://bit.ly/2HysqQ0>
⁴ <https://bit.ly/2Cn47zn>
⁵ <https://bit.ly/2HJzpF2>
⁶ <https://bit.ly/2Cn47zn>
⁷ <https://bit.ly/2Oi49hA>
⁸ <https://bit.ly/2TRWVqw>
⁹ <https://bit.ly/2Oi49hA>
¹⁰ <https://bit.ly/2Oi49hA>

3.2 REBASED

Rebasepuur peab Eestis kehtiva seadusandluse¹¹ järgi tagama igale rebasele 0,8 m² suuruse pinna. Euroopa Komisjoni karusloomade heaolu uuringus leitakse, et rebaste elutingimused karusloomafarmides ei suuda rahuldada loomade baasvajadusi. Peamised probleemid on ühekülgne füüsiline keskkond, mis piirab füüsilist aktiivsust ning liigiomast käitumist, nagu näiteks kaevamine. Füüsilise koormuse puudumise tõttu on karusloomafarmides elavate rebaste jäsemete luud võrreldes normaalsetes tingimustes elavate liigikaaslastega väga nõrgad.¹²

Kuigi rebaseid on karusloomadena kasvatatud juba peaaegu sada aastat, on enamikes suurtes karusloomafarmides elavad rebased inimese suhtes siiski väga arglikud. Ekstreemne hirmuseisund on iseloomulik peamiselt hõberebastele ning võib väljenduda värisemises, tahtmatus urineerimises, apaatsuses ja puurinurka pugemises. Uuringud on näidanud, et nii geneetiline valik paljundamisel kui positiivne kokkupuude inimestega vähendaksid oluliselt rebaste hirmu inimeste ees ning seeläbi ka igapäevast stressi, ent sellest hoolimata ei valita üldjuhul farmides paljundamiseks loomi mitte nende iseloomuomaduste järgi, vaid rõhku pannakse hoopis karvkattega seotud eripäradele.



Samuti ei pühenda farmerid üldjuhul aega rebastega kontakti loomisele ning sellest tulenevalt on hirm inimeste vastu laialtlevinud rebaste heaoluprobleem karusloomafarmides.¹³



Rebane AS Balti Karusnahk farmis
2018. aasta novembris

3.3 ÜLEARETATUD SINIREBASED

2017. aastal üle 50 maailma riigis avaldatud ja avalikkust šokeerinud ülearetatud sinirebaste pildid on siiani karusloomafarmides tavaline vaatepilt.¹⁴ Looduses elavad polaarrebased asukohtades, kus toidu kättesaadavus on ebaregulaarne. Sellest tulenevalt võimaldab nende füsioloogia ladestada sügiseti kehale palju rasva, et talv väiksemate toidukordadega üle elada. Karusloomafarmerid on seda füsioloogilist eripära ära kasutanud enda aretusprogrammides: rebaseid toidetakse üle ning järglaste saamiseks valitakse suurimad isendid, et saada iga looma kohta rohkem karusnahka.¹⁵ Sinirebaste kehakaal on aastakümnete pikkuse aretamise tulemusena viiekordistunud¹⁶, mis tekitab neile mitmeid piinavalt tervisemuresid. Kuigi kuulsaks saanud ülearetutatud rebaste pildid on pärit Soome karusloomafarmidest, on sama praktika laialtlevinud üle maailma ning seda kasutatakse ka Eestis AS Balti Karusnahk farmis sinirebaste aretamisel.

¹¹ <https://bit.ly/2TRWVqw>

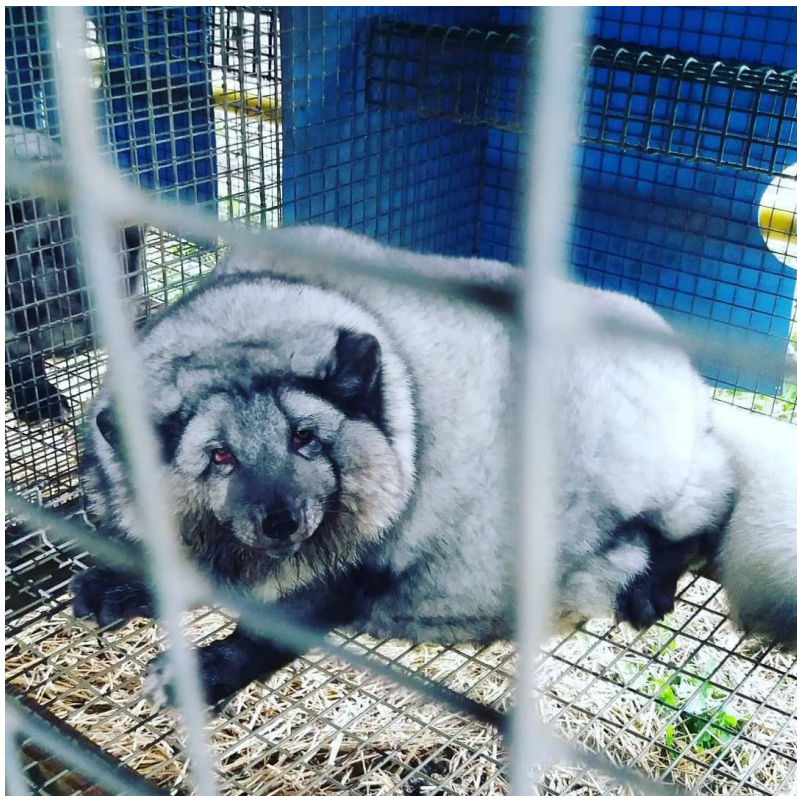
¹² <https://bit.ly/2Oi49hA>

¹³ <https://bit.ly/2Oi49hA>

¹⁴ <https://dailym.ai/2oY64Mm>

¹⁵ <https://bit.ly/2Oi49hA>

¹⁶ <https://dailym.ai/2oY64Mm>



Ülearetatud sinirebane AS Balti Karusnahk farmis 2018. aasta novembris

3.4 TŠINTŠILJAD

Tšintšiljade heaoluprobleemide kohta on tehtud väga vähe uuringuid. Enim kannatusi põhjustavateks puudujääkideks karusloomafarmide tingimustes elavate tšintšiljade heaolus peetakse liivavannide võtmise võimaluse piiratust ning puuride madalat kõrgust, mis takistavad loomadel loomuoselt kõrgele hüpata ning võib põhjustada neile ka vigastusi.¹⁷ Eesti regulatsioonide järgi on tšintšiljapuuri miinimumkõrgus 40 cm.¹⁸



4. KESKKOND JA TERVIS

Kuna loomade nahk on looduslik, levib vaeleusaam, et karusnahk on keskkonnasõbralik materjal. Unustatakse, kui palju kulub sööta, et kasvatada nülgimiseks piisavalt suur loom ning kui palju kulub karusnaha töötlemiseks kemikaale, et hoida seda riiknemast. Lisaks rõhutavad karusnaha pooldajad, et karusnahast riietel on pikk eluiga, sealjuures arvestamata seda, et enamik karusnahast (kuni 80%) kasutatakse hoopis detailide valmistamiseks (mütsitutt, võtmehoidja, jopekrae, varruka serv jms).

Järgnevalt mõningad faktid, mis teevad karusnaha tootmise ebaefektiivseks ja kahjulikuks:

- Ühe kilogrammi naaritsanaha tootmiseks eraldub keskkonda umbes 110 kg süsihappegaasi ning kasutatakse umbes 563 kilogrammi sööta.¹⁹
- Kunstkarusnaha tootmine on võrdluses naaritsanahaga kuni viis korda keskkonnasõbralikum²⁰ (kuigi ka see materjal ei ole keskkonnasõbralik).
- Parkimis- ja värvimisprotsessi käigus töödeldakse karusnahka erinevate kemikaalidega, mida on uuringute käigus leitud karusnahksetest riidetest lubatust kordades rohkem.²¹ On tõestatud, et mitmed neist kemikaalidest tekitavad kokkupuutel nahaga inimestele väga tõsiseid terviseprobleeme.²²
- Karusnaha keskkonnamõju võrreldi teiste materjalidega, millest riideid valmistatakse (vill, polüester, polüakrüül ja puuvill). Võrdluse aluseks võeti 18 keskkonnaprobleemi ning karusnaha mõju oli teistest tekstiilidest kordades suurem neist 17 keskkonnaprobleemi juures. Ühe kilogrammi karusnaha mõju kliima soojenemisele on viis korda suurem kui villa oma, mis leiti olevat ülejäänud materjalide hulgast suurima negatiivse mõjuga.²³
- Kuigi karusnahatööstuse pooldajad rõhutavad tööstuse tugevat kohta ringmajanduses, siis Eesti karusnahatööstus ei mängi ringmajanduses tähtsat rolli. Kanalihatööstuse ülejäägid viiakse küll AS Balti Karusnahk farmi loomadele söödaks, ent karusnahatööstus Eestis suudab ära tarbida vaid marginaalse osa kogu tapajäätmetest.

¹⁷ <https://bit.ly/2Oi49hA>

¹⁸ <https://bit.ly/2TRWVqw>

¹⁹ <https://bit.ly/2QU2nE6>

²⁰ <https://bit.ly/2QU2nE6>

²¹ <https://bit.ly/2Y7iZMt>

²² <https://bit.ly/2Frd6lO>

²³ <https://bit.ly/2QU2nE6>

5. AVALIK ARVAMUS EESTIS

Nähtamatud Loomad tellis 2018 novembris Kantar Emorilt avaliku arvamuse uuringu karusloomafarmide kohta. Tulemustest selgub, et **69% Eesti elanikest ei poolda karusloomafarme**. On märkimisväärne, et vanuserühmas 15–34 eluaastat ei poolda karusloomafarme 84%.

Sama uuring näitab ka seda, et hoiak karusloomafarmide suhtes ei ole sõltuvuses poliitilisest maailmavaatest. Hetkel Riigikogu koosseisu kuuluvate erakondade toetajate lõikes ei poolda karusloomafarme Eesti Keskerakonna valijatest 60%, Eesti Reformierakonna valijatest 61%, Eestimaa Konservatiivse Rahvaerakonna valijatest 68% ning Sotsiaaldemokraatliku Erakonna valijatest 65% (kahjuks Isamaa valijate kohta selles uuringus usaldusväärset hinnangut anda polnud võimalik).²⁴

6. MOETÖÖSTUSE SUUND KARUSNAHAST LOOBUMISE POOLE

Moetööstuses on ametlikult teatanud karusnaha kasutamisest loobumisest umbes 1000 ettevõtet ning see arv aina kasvab. Nii tipp- kui ka igapäevases tänavamoos peetakse karusnahka aina enam materjaliks, mis ei kuulu trendika, teadliku ja keskkonnasõbraliku inimese riidekappi. Maailmakuulsatest moebrändidest on karusnaha kasutamisest loobunud näiteks Versace, Michael Kors, Gucci, Zara, Mango, H&M, Esprit, Armani, Hugo Boss, Timberland, Marc O'Polo, Jimmy Choo, Wrangler ja paljud teised.²⁵

“Meie kasutame loomasõbralikke tooteid, et inspireerida järgmist põlvkonda uut tüüpi luksusega.”

– Saksa luksusbränd Hugo Boss

“Oleme uhkelt karusnahavabad ning meie kliendid hindavad seda.”

– Vero Moda, Only ja paljude teiste brändide looja Bestseller

7. TEISED RIIGID

Karusloomakasvatuse on täielikult keelustatud Suurbritannias, Austrias, Hollandis, Horvaatias, Sloveenias, Norras, Tšehhis, Luxembourgis, Belgias, Makedoonias, Serbias ning Bosnia ja Hertsegoviinas.

On ka riike, kes pole karusnahatööstust täielikult keelustanud, ent on vastu võtnud väga tugevad piirangud, mis on kas osaliselt või täielikult sealse karusloomakasvatuse lõpetanud.

Taani on keelustanud rebasekasvatuse karusnaha saamise eesmärgil, Saksamaa ja Šveits on kehtestanud karusloomade pidamisele nii tugevad heaolunõuded, et farmide tegevus ei ole enam majanduslikult mõttekas. Ka Rootsis ei ole karusloomafarmides enam rebaseid, kuna kehtivad heaolunõuded on majandusliku kasu saamiseks liiga kõrged. Hispaanias keelustati ökoloogilise kahju ärahoidmiseks uute mingifarmide ehitamine. Sarnase regulatsiooni tõttu suleti Jaapanis viimane karusloomafarm 2016. aastal. Uus-Meremaal on keelustatud minkide kasvatamine, Ameerika mitmes osariigis on keelustatud rebaste vangistuses pidamine. Mitmetes kohtades üle maailma on keelustatud karusnahkade import.

Lisaks neile on mitmeid riike, kus arutelu karusloomafarmide keelustamise üle on pooleli.²⁶

²⁴ <https://bit.ly/2Cv3KDD>

²⁵ <https://bit.ly/2fVLFnb>

²⁶ <https://bit.ly/2WbTs2L>

8. NÄHTAMATUTE LOOMADE ETTEPANEK EESTI JAOKS



Arvestades karusloomafarmide suutmatust rahuldada loomade liigiomaseid vajadusi, nende negatiivseid keskkonnamõjusid ning Eesti elanike selget vastuseisu selle tegevusalaga jätkamisele järeldub, et karusloomafarmide teemaga peaks riigi tasandil edasi tegelema ning riik peaks investeerima uuringutesse, mis aitaksid probleemi parimal moel adresseerida.

Karusloomakasvatus Eestis on tegevusala, mille eetilises ja jätkusuutlikkuses kahtleb põhjendatult enamik meie ühiskonna liikmetest ning sellest tulenevalt peaks ametisoleva valitsuse üheks ülesandeks olema sellele probleemile parimate lahenduste otsimine.

Uuringute kaudu oleks vajalik kaardistada Eesti karusloomafarmide majanduslik olukord ja roll ning laiemad sotsiaalsed ning majanduslikud mõjud, mida tooks kaasa karusloomafarmide tegevuse lõpetamine Eestis. Ainult lähtudes tõendus-
põhistest andmetest oleks võimalik teha parim otsus selle kohta, kas, kuidas ja millal karusloomafarmide tegevus Eestis lõpetada ning millised oleksid parimad üleminekumehhanismid sel elualal hõivatud olevate inimeste jaoks.

“Olen kategooriliselt igasuguse majanduslikel eesmärkidel karusloomatööstuse vastu. Toetan veendunult igat initsiatiivi, mis on suunatud selle anakronistliku ja ökoloogiliselt täielikult ebaetilise tegevuse vastu. Karusloomad, olgu nad väikesed kiskjad või närlised, vajavad kogu võimalikku inimkonna toetust vabalt loodusesse alles jäänud elavate liikidena. Tuleb selgelt mõista, et farmis ei toeta karusloomade kasvatamine mitte kuidagi liigilise mitmekesisuse säilimist, sest farmiloomad on oma looduslikest kohastumustest ja esivanemate populatsioonidest välja rebitud. Farmi karusloomade näol on tegemist tõeliselt ökoloogiliselt kodutute, väga kurva saatusega hingedega, kelle eksploateerimine majandusliku kasu nimel tuleb viivitamatult lõpetada, rääkimata karusfarmide üüratutest negatiivsetest keskkonnamõjudest, mis kaudselt teevad üha keerulisemaks elu ka maailmasse alles jäänud metsikutel loomadel. Eesti karusfarmides varjusurmas elavad rebased, naaritsad, tšintšiljad ja teised on tõeliselt nähtamatud loomad, kelle liikide vajadustest tulenevat heaolu arvestamata ärakasutamine on ühemõtteliselt taunitav.”

— zooloog Aleksei Turovski

Pilt: Meelis Piller





info@nahtamatudloomad.ee

+372 5302 6886

Trükitud taaskasutatud paberile.